



Paolo Glerean
Paolo Triberti

I GRACILLARIIDAE DELLA COLLEZIONE USVELLI (LEPIDOPTERA)

THE GRACILLARIIDAE OF THE USVELLI'S COLLECTION (LEPIDOPTERA)

Riassunto breve - Nel presente lavoro vengono illustrati i dati relativi ai Gracillariidae appartenenti alla collezione Usvelli. Le sottofamiglie Gracillariinae, Lithocolletinae e Phyllocnistinae sono rappresentate con 62 specie in totale. Sono trattate alcune specie di particolare interesse: *Parornix bifurca* TRIBERTI, 1998, conosciuta solo in base ai due maschi della descrizione originale e di cui viene descritta la femmina per la prima volta, *P. ornatella* TRIBERTI, 1981, nuova per la fauna italiana, *Phyllonorycter lapadiella* (KRONE, 1909) e *Caloptilia coruscans* (WALSINGHAM, 1907), due specie poco conosciute. È inoltre citata *Phyllonorycter hostis* TRIBERTI, 2007, di cui sono presenti nella collezione alcuni paratipi.

Parole chiave: Lepidoptera, Gracillariidae, Nuove segnalazioni per l'Italia, Collezione Usvelli, Appennino settentrionale.

Abstract - In the present paper the Gracillariidae of the Usvelli's collection are listed. The subfamilies Gracillariinae, Lithocolletinae and Phyllocnistinae are represented with 62 species in total. Some species of particular interest are discussed: *Parornix bifurca* TRIBERTI, 1998 only known by the two males of the original description and the female is here described for the first time; *P. ornatella* TRIBERTI, 1981, new for Italian fauna; *Phyllonorycter lapadiella* (KRONE, 1909) and *Caloptilia coruscans* (WALSINGHAM, 1907), two species little known. It is also cited *Phyllonorycter hostis* TRIBERTI, 2007, of which paratypes are present in the collection.

Key words: Lepidoptera, Gracillariidae, New records for Italy, Usvelli's Collection, Northern Apennines.

Introduzione

La Collezione entomologica di Adelmo Usvelli nasce come una raccolta di diverse migliaia di reperti appartenenti a vari ordini di insetti, in particolare lepidotteri e coleotteri, rinvenuti in circa 25 anni di ricerche diurne e notturne in un'area relativamente ristretta dell'Appennino tosco-romagnolo nei dintorni di Badia della Valle, nell'Alta Valle Achereta (Toscana). La collezione rappresenta di fatto, quindi, un vero e proprio database entomologico storico relativo a quest'area, situata nei pressi del Parco Nazionale delle Foreste Casentinesi.

La maggior parte dei reperti della collezione Usvelli è stata acquisita nel 2008 dal Museo Friulano di Storia Naturale di Udine, mentre una piccola parte si trova attualmente in varie collezioni private.

Un primo contributo scientifico relativo alla collezione, dedicato in particolare ai macrolepidotteri (ropaloceri e macroeteroceri) è già stato pubblicato (USVELLI 2002). In tale lavoro sono state censite 802 specie che rappresentano oltre il 40% delle specie elencate nella Checklist delle specie della fauna italiana (MINELLI et al. 1995), un dato degno di rilievo se si considera la limitata estensione dell'area in cui si è svolta la ricerca.

Il presente lavoro rappresenta un secondo contributo allo studio dei lepidotteri della collezione in oggetto ed è relativo alla famiglia Gracillariidae, un gruppo di

microlepidotteri minatori perlopiù fogliari presente in Italia con circa 160 specie suddivise in tre sottofamiglie (DE PRINS 2014). I reperti di gracillaridi della collezione Usvelli, attualmente conservati sia presso le Collezioni entomologiche del Museo di Udine sia presso la collezione privata di Paolo Triberti (Verona), comprendono 62 specie, quindi il 40% circa della fauna italiana, per un totale di 1002 esemplari. Ognuno di essi è cartellinato in modo completo, creando così un importante archivio di dati per la conoscenza dei periodi di volo di questi lepidotteri nell'Appennino settentrionale.

Questo materiale include alcune specie di particolare interesse: *Parornix bifurca* TRIBERTI, 1998, conosciuta solo attraverso i due maschi della descrizione originale e di cui viene descritta la femmina; *P. ornatella* TRIBERTI, 1981, nuova per la fauna italiana, *Phyllonorycter lapadiella* (KRONE, 1909) e *Caloptilia coruscans* (WALSINGHAM, 1907), due specie poco note per la fauna italiana. Sono inoltre presenti alcuni paratipi di *Phyllonorycter hostis* TRIBERTI, 2007, una specie molto discussa di cui solo recentemente è stata chiarita la posizione sistematica.

Area d'indagine

L'area oggetto di ricerca (circa 15 km²) è rappresentata dai dintorni di Badia della Valle, località situata nell'Alta

Valle Acerreta ad un'altitudine di oltre 400 m s.l.m. Inclusa amministrativamente in Toscana, provincia di Firenze e comune di Marradi, l'area in oggetto è tuttora situata sul versante settentrionale dell'Appennino tosco-romagnolo. La valle, attraversata dal torrente omonimo, ha una larghezza massima di 2 km ed una lunghezza di 8 km e fa parte della fascia marnoso-arenacea romagnola, formazione caratteristica del fronte montano dell'Appennino settentrionale. I versanti sono poco ripidi, con i due crinali diritti che presentano alla sommità numerose aree pianeggianti, per lo più incolte. Queste aree favoriscono l'assorbimento da parte del terreno di gran parte delle precipitazioni, andando così ad alimentare le sorgenti di vari ruscelli in modo che d'estate le fonti, pur impoverendosi, non inaridiscono. Data la sua configurazione, la valle è protetta dai venti di ponente ed è perciò più calda e umida di altre valli circostanti.

Gli ambienti sono piuttosto vari, ragione che giustifica la notevole diversità della fauna a lepidotteri presente nel materiale raccolto. Le numerose aree boscate sono inframezzate da terreni coltivati, soprattutto sulla sommità dei crinali, da radure, incolti, pascoli e zone rocciose. Ovunque predominano boschi misti di caducifoglie con una certa presenza di conifere di introduzione antropica. Ampi querceti mesofili di *Quercus petraea*, *Q. pubescens*, *Q. cerris* ed anche di *Q. crenata* sono accompagnati da *Acer campestre*, *A. opalus*, *Carpinus betulus*, *Ostrya carpinifolia*. Molto diffuso il Castagno, in passato coltivato intensamente nell'area. Lungo i letti e le rive dei corsi d'acqua sono molto comuni formazioni riparie a *Salix*, *Populus* e *Alnus* spp. Nei terreni incolti si rinvengono diversi arbusti tra cui dominano in particolare *Juniperus communis*, *Crataegus monogyna*, *Rosa canina*, *Prunus spinosa*, *Rubus ulmifolius*. Unitamente al Castagno, nei coltivi abbondano il Nocciolo, il Pero ed il Ciliegio, essenza quest'ultima che si ritrova frequentemente anche allo stato selvatico (USVELLI 2002).

Materiali e metodi

Le raccolte sono state effettuate da A. Usvelli sia in orario diurno che notturno mediante l'uso di retini entomologici e di sorgenti luminose con funzione attrattiva, in particolare con lampade a vapori di mercurio con alimentazione 150 W e con lampade al neon (Wood e attiniche) da 8 e 15 W alimentate da batterie da 12 V (USVELLI 2002).

Le stazioni di raccolta, tutte in provincia di Firenze, comune di Marradi, sono di seguito riportate, insieme alla relativa altitudine ed alle coordinate geografiche.

BdV: Badia della Valle, 430 m, 44.0731N - 11.6888E
PdV: Ponte della Valle, 500 m, 44.0479N - 11.6733E

Vgm: Valgamogna, 500 m, 44.0359N - 11.6595E
Bru: Monte Bruno, 700-900 m, 44.0208N - 11.6597E
VdP: Val dei Porri, 700 m, 44.0259N - 11.6766E
PdL: Pian di Lorino, 700 m, 44.0282N - 11.6592E
RdC: Rio di Canneto, 700 m, 44.0262N - 11.6599E
Vld: Valandrone, 900 m, 44.0272N - 11.6708E

Elenco delle specie

Di seguito sono elencate le specie rinvenute nella Collezione Usvelli. Per ogni specie sono riportate le date complete di cattura dei singoli esemplari quando differiscono, precedute dalle abbreviazioni delle singole stazioni di rinvenimento. Ai dati segue la collocazione attuale dei relativi reperti: Collezione Entomologica del Museo Friulano di Storia Naturale di Udine (MFSN) e Collezione privata Paolo Triberti (TRB).

Come catalogo di riferimento è stato utilizzato il database online "Global Taxonomic Database of Gracillariidae (Lepidoptera)" (DE PRINS & DE PRINS 2014).

GRACILLARIINAE

Parornix anglicella (STANTON, 1850)

Vld: 22.VII.03 (TRB); BdV: 20.VIII.00, 18.VIII.96, 21.VIII.94, 22.VII.03, 21.VIII.93, 06.IX.99; PdV: 02.VII.03, Bru: 05.VI.93, 22.VII.03, 27.VI.01, 22.VIII.00 (MFSN).

Parornix betulae (STANTON, 1854)

BdV: 30.VI.98 (MFSN).

Parornix devoniella (STANTON, 1850)

BdV: 23.VIII.92, 27.V.93 (TRB), 23.VII.99, 29.VIII.92, 12.VIII.94; PdV: 02.VIII.00, 29.IV.03, 23-27.V.03, 02.VII.03; Bru: 19.VIII.03, 23.VIII.00, 02.VI.00, 18.IX.00, 22.VII.03, 06.VII.00, 05.VII.99 (MFSN).

Parornix carpinella (FREY, 1863)

BdV: 24.VIII.00 (TRB), 30.VI.98, 08.IX.93, 29.VIII.91, 18.VII.93, 10.VIII.94, 23.IV.03, 26.VI.01, 29.VI.95, 18.VIII.03; PdV: 02.VII.03, 01.VII.00, 24.VII.03, 05.VIII.00; Bru: 22-23.VIII.00, 18.VII.99, 05.VII.99 (MFSN).

Parornix fagivora (FREY, 1861)

BdV: 28.IV.04; PdV: 28.IV.04; Bru: 22.VII.00 (TRB), 05.VII.99, 20-22.VIII.00 (MFSN).

Parornix ornatella TRIBERTI, 1981

BdV: 14-15.VII.93, 26.VIII.93, 20.VIII.00 (TRB), 04.V.00, 20.VIII.00 (MFSN).

Parornix bifurca TRIBERTI 1998

Vld: 23.V.03, 5.VI.03, 6-20.VIII.99; PdL: 12.VII.00; BdV:

26.VI.92, 21.VIII.92, 25.VII.93, 25.VIII.93, 15.IV.94, 2-16.V.94, 7.VIII.94, 23.IV.96, 26.VIII.97, 3.VIII.99, **PdV**: 13.VIII.03; **Bru**: 22.VIII.00 (TRB); **BdV**: 16.VI.02, 24.VII.00, 23.VII.01, 08.IX.92 (MFSN).

Parornix scoticella (STAINTON, 1850)

BdV: 12.VI.91, 21.VIII.92 (TRB), 07.V.02, 09.VI.97, 21.VIII.92; **Bru**: 28.VI.98 (MFSN).

Parornix torquillella (ZELLER, 1850)

BdV: 25.VIII.93, V-VII-VIII/1991-96 (TRB), 26.IV.00, 26.VII.95, 02.VIII.95, 18.VII.96, 07.IX.93, 12.VIII.93, 26.VIII.93, 05.VIII.94, 22.VIII.93, 18.VII.93, 25.V.93, 18.VIII.91, 11.VIII.92, 11.V.1991, 24.VI.1991; **PdV**: 09.VI.00 (MFSN).

Parornix tenella (REBEL, 1919)

BdV: 11.07.02 (MFSN).

Caloptilia alchimiella (SCOPOLI, 1763)

BdV: V-VI.VIII/1991-99 (TRB), 09.VIII.92, 11.VI.93, 21.VIII.00, 16.V.94, 24.VIII.92, 23.V.90, 16.VI.93, 17.VI.02, 04.VI.00, 20-21.VIII.00, 05.VIII.99, 18.VIII.94, 02.VIII.93, 02.VII.2003, 15.VII.93, 06.VIII.99, 26.IV.00, 16.V.99, 20-24.VIII.00, 30.IV.94, 22.V.93, 08.VI.94, 02.VIII.02, 06.V.94, VII.97, 18.VIII.96, 29.VII.91, 25.VI.92, 07.IX.91, 10.VI.91, 14.VIII.92, 04.V.92, 08.VIII.99, 22.VIII.93, 03.VII.00, 16.VIII.96; **PdV**: 02.VIII.00, 23.VIII.00, **Vgm**: 03.VIII.99 (MFSN).

Caloptilia falconipennella (HÜBNER, 1813)

BdV: 14.VI.02 (MFSN).

Caloptilia robustella JÄCKH, 1972

Bru: 22.VII.98, 6.VIII.99; **BdV**: 15-23.VIII.91, 25.V.95 (TRB); **Bru**: 01.VII.03, 22-30.VII.98, 05.VII.99; **BdV**: 26.V.00, 03.VI.03, 22.VIII.93, 29.VIII.00, 08.VI.94, 22.VI.93, 08.VIII.99, 03.VI.03, 11.IX.96, 15.VII.93; **PdV**: 31.VII.97, 04.VIII.99, 31.VII.92, 28.IV.03, 23.VIII.00, 24.VIII.03, 02.VII.03, 02.VI.02 (MFSN).

Caloptilia coruscans (WALSINGHAM, 1907)

BdV: 2.VI.03 (TRB).

Caloptilia rufipennella (HÜBNER, 1796)

Vld: 5.VII.99 (TRB).

Caloptilia semifascia (HAWORTH, 1728)

PdL: 03.VIII.99; **Bru**: 28.VI.98, 5.VII.99, 24-26.VII.00, 18.IX.07, 30.VII.08 (TRB), 30.VII.98, 07.VII.00; **BdV**: 21.VI.92, 28.VI.98; **PdV**: 24.VI.03, 11.07.02 (MFSN).

Caloptilia hemidactylella (DENIS & SCHIFFERMÜLLER, 1775)

BdV: 24.VII.96, VII.98 (TRB).

Caloptilia stigmatella (FABRICIUS, 1781)

BdV: 19.VIII.93, 21.X.94 (TRB), 20.III.02, 20.IV.96, 28.VIII.99, 22.VII.95, 20.VIII.00, 09.VIII.94, 31.VII.00, 05.VII.99, 05.VIII.91, 18.VII.92, 25.V.93 (MFSN).

Calybites phasianipennella (HÜBNER, 1813)

BdV: 25.VIII.92 (TRB), 09.IX.02, 15.VII.93, 08.VIII.99, 31.VII.92, 11.IX.96, 08.VIII.02, 07.X.97, 23.IX.94, 24.VIII.92, 25.VII.92, 26.VIII.95, 20.X.97, 28.VIII.94, 15.II.97, 29.IX.91, 11.IX.92, 30.VIII.94 (MFSN).

Gracillaria syringella (FABRICIUS, 1794)

BdV: 01.IX.94, 29.VIII.97; **PdV**: 01.IX.94 (TRB); **BdV**: 18.VIII.03, 19.IX.90, 03.VIII.03, 02.VII.02, 02.VIII.01, 21.IX.02, 19.IX.00, 10.IX.02, 29.VIII.92, 23.VIII.93, 04.IX.97; **PdV**: 24.VIII.03, 26.V.03, 18.IX.03, 05-06.V.03, 27.X.00, 25.VIII.00, 23.IV.03, 17.X.00, 28.X.03; **Bru**: 30.VII.98, 16.VII.98, 19.VIII.03, 21.VII.03, 23.VIII.00, 22.VIII.03, 22.VIII.00, 30.VII.98 (MFSN).

Aspilapteryx tringipennella (ZELLER, 1839)

BdV: 17.V.93 (TRB), 01.VI.00, 20.VIII.95, 23.VIII.94, 15.VIII.93, 21.VIII.93, 22.VIII.94, 12.VI.92, 14.VIII.91, 23.VIII.92, 04.VII.92, 23.X.00, 28.IX.00, 26.VIII.92; **Bru**: 22.VIII.90 (MFSN).

Aspilapteryx limosella (DUPONCHEL, 1844)

BdV: 5-30.VIII.92, 12-20.IX.92, 22-28.VII.93, 7.IX.94, 8.VIII.96, 23.VII.98, 01.VII.00 (TRB), 21.VIII.93, 10.VIII.97, 26.VI.98, 24.VII.00, 17.IX.00, 14.VII.00, 23.VIII.01, 30.VI.98, 18.VII.93, 17.VII.03, 07.VIII.94, 20.VI.93, 20.IX.93, 22.VIII.00, 14.IX.99, 22.VI.92, 27.VIII.92, 09.IX.02, 26.VII.98, 31.V.93, 06.VII.92, 09.VII.91, 09.VI.99, 22.VIII.00; **PdV**: 23.VIII.00, 05.VI.00; **Bru**: 05.IV.03, 05.VII.00, 22.VIII.00 (MFSN).

Euspilapteryx (= Eucalybites) auroguttella STEPHENS, 1835

BdV: 16.IV.02 (TRB), 22.V.93, 16.VI.02, 07.VIII.92, 25.V.00, 12.X.93, 05.VII.02, 11.VIII.97, 07.VIII.94, 26.VI.98, 03.VII.00, 31.VIII.94, 18.VIII.92, 06.VIII.94, 13.VII.99, 25.VII.92, 18.VI.92, 04.VII.94 (MFSN).

Acrocercops brongniardella (FABRICIUS, 1798)

BdV: 28.VII.92, 01.VII.95 (TRB), 22.VI.93, 17.VI.91, 22.VI.98, 01.VIII.00, 04.VIII.94, 05.VI.00, 26.VI.98, 17.VI.94, 23.VIII.00, 17.VII.98, 20.VI.93, 16.VII.96, 24.VII.01, 25.VII.93, 22.VIII.00, 03.VIII.03, 29.VI.93, 27.VI.00, 17.VII.03, 02.VIII.00, 10.IX.93 (MFSN).

Micrurapteryx kollariella (ZELLER, 1839)

BdV: 15.II.93, 24.VIII.93, 13.VIII.94 (TRB), 17-24.VII.93, 12.VII.93, 08.IX.2003, 22.VIII.92, 16.VI.02, 25.VI.03, 19.VIII.93; **Bru**: 05.VI.93; **PdV**: 20.V.98, 19.VIII.03, 20.VIII.98 (MFSN).

Spulerina simploniella (FISCHER VON RÖSLERSTAMM, 1840)
PdV: 24.VI.03, 04.VII.97, 28.VII.92, 01-02.VII.03, 03.VII.00; **BdV:** 10.VII.91, 06.VII.00, 26.VI.92, 24.VII.93, 30.VII.98, 05.VIII.97, 03.VII.00 (MFSN).

Dialectica scalariella (ZELLER, 1850)
BdV: 10.IX.93, 2.VII.94 (TRB), 20.IX.00, 16.VIII.93, 12.X.93, 03.XI.93, 07.VIII.94, 04.VII.94, 21.IX.92, 05.VI.97, 08.IX.93, 11.IX.93 (MFSN).

Metriochroa latifoliella (MILLIÈRE, 1887)
BdV: 20.VI.91 (TRB).

Leucospilapteryx omissella (STANTON, 1848)
BdV: 29.VIII.92, 19.VI.93, 1.VII-20.VIII.00 (TRB), 26.VIII.97, 11.VIII.92, 18.IX.93, 19.VI.93, 22.VI.93 (MFSN).

Parectopa robiniella CLEMENS, 1863
BdV: 26.VI.93 (TRB), 17.VI.94, 16.VIII.93, 12.VIII.93, 17.VIII.93, 19-26.VI.93; **Bru:** 27.V.03 (MFSN).

Parectopa ononidis (ZELLER, 1839)
BdV: 20-26.VI.93, 12.VIII.93, 18.IX.93, 1.VI.94, 28.VIII.94, 26.IX.94, 4.VII.97 (TRB), 08.VI.96, 13.VI.99, 19.VII.98, 22.VII.92, 13.VII.94 (MFSN).

LITHOCOLLETINAE

Phyllonorycter abrasella (DUPONCHEL, 1843)
Bru: 23.VII.03 (TRB), 22.VII.98, 26.VII.00; **BdV:** 19.V.93; **PdV:** 02.VII.03 (MFSN).

Phyllonorycter distentella (ZELLER, 1846)
BdV: 27.V.93 (TRB), 18-19.VII.93, 18.VIII.03, 12.VII.94 (MFSN).

Phyllonorycter scitulella (DUPONCHEL, 1843)
BdV: 28.IV.03 (TRB), 18.VIII.03, 28.IV.03, 09.V.94, 12.VI.93, 21.VI.93, 25.VII.93, 17.VII.93; **Bru:** 30.VII.98 (MFSN).

Phyllonorycter esperella (GOEZE, 1783)
RdC: 23.VIII.00 (TRB).

Phyllonorycter roboris (ZELLER, 1839)
BdV: 12.IV.92, 02.VIII.92, 23.VII.98, 21.VIII.00, 25.VI.02 (TRB), 03.VII.00, 26.VII.98, 17.V.01, 28.V.01, 02.VIII.92, 01.VI.92, 18.VII.93, 20.V.93, 19.VII.92, 03.VIII.03 (MFSN).

Phyllonorycter cerasicolella (HERRICH-SCHÄFFER, 1855)
BdV: 17.VI.93 (TRB), 24.V.00, 15.VI.02, 22.IV.92 (MFSN).

Phyllonorycter blancardella (FABRICIUS, 1781)
BdV: 16-20.VII.93, 20.VI.93, 19.IV.96, 16.VI.98, 21.VIII.00 (TRB), 18.V.93, 24.IV.96, 10.V.99, 14.VI.92, 30.VII.94, 04.VI.95, 29.VI.92, 13.V.93, 25.IV.00, 16.VI.98, 06.VII.94 (MFSN).

Phyllonorycter cydoniella (DENIS & SCHIFFERMÜLLER, 1775)
BdV: 13.V.97, 07.V.2002, 13.VIII.02 (TRB); **Vgm:** 02.VII.03 (MFSN).

Phyllonorycter hostis TRIBERTI, 2007
BdV: 23.IV.99, 25.VI.92, 15.VIII.92, 01.VIII.02 (TRB), 01.III.02, 10.IX.02 (MFSN).

Phyllonorycter oxyacanthae (FREY, 1856)
BdV: 23.VI.95, 23.VII.2001 (TRB), 11.IX.92, 02.V.97, 20.V.93, 13.III.00, 30.VI.93; **Bru:** 02.VII.93 (MFSN).

Phyllonorycter salictella (ZELLER, 1846)
BdV: 12.IV-5.VI.97, 18.VI.98 (TRB) 14.V.94, 07.VI.97, 13.V.97; **PdV:** 22.VIII.00 (MFSN).

Phyllonorycter hilarella (ZETTERSTEDT, 1839)
PdL: 24.VII.00 (TRB).

Phyllonorycter dubitella (HERRICH-SCHÄFFER, 1855)
BdV: 5.VII.00, 01.VI.94 (TRB), 09.VI.97, 20-21.VIII.00, 02-03.VIII.00 (MFSN).

Phyllonorycter acerifoliella (ZELLER, 1839)
BdV: 8.VI.94 (TRB), 18.V.93, 07.V.02, 20.V.93; **Bru:** 30.VII.98, 20.VII.00, 25.VI.03, 22.VI.01; **PdV:** 24.VIII.02, 02.VII.03; **RdC:** 24.VIII.03 (MFSN).

Phyllonorycter comparella (DUPONCHEL, 1843)
BdV: 5.VII.00, 18.VIII.03 (TRB), 28.IX.98, 30.VI.98 (MFSN).

Phyllonorycter populifoliella (TREITSCHKE, 1833)
BdV: 22.IV.92 (TRB), 15.VII.94, 27.IV.92, 19.VII.92, 17.IX.92, 03.VII.00 (MFSN).

Phyllonorycter sagitella (BJERKANDER, 1790)
RdC: 27.VIII.03 (TRB); **BdV:** 07.VII.94, 24.VII.00, 04.VI.00, 27.VIII.93 (MFSN).

Phyllonorycter delitella (DUPONCHEL, 1843)
BdV: 25.VIII.93 (TRB), 14.VII.93 (MFSN).

Phyllonorycter coryli (NICELLI, 1851)
BdV: 21.IX.03; **PdV:** 24.VI.03 (TRB); **BdV:** 24-27.VIII.03, 26.VII.00, 30.VI.03, 01-02.VII.03, 17.VII.03, 05.III.00, 25.VII.00, 28.VII.97, 19.VIII.02, 12.VIII.93, 08.VI.94, 20-23.VIII.00, 13-16.VII.99, 05-09.VI.00, 09.VI.97, 13.V.93, 20.IX.98, 22.VII.03, 18-27.V.93, 18.VI.93,

17.VI.93, 01.VI.00; PdV: 02.VIII.00, 02.VII.03, 29.IV.03;
PdL: 24.VII.00, 22.VIII.00; Bru: 01.VII.02 (MFSN).

Phyllonorycter corylifoliella (HÜBNER, 1796)
BdV: 13.VII.90, 17.VI.93 (TRB), 20-25.V.93, 07.VII.02,
22.VI.93, 25.V.00, 23.VII.01, 24.VII.93, 28.V.92
(MFSN).

Phyllonorycter ilicifoliella (DUPONCHEL, 1843)
Vgm: 2.VII.03 (TRB); BdV: 01.VI.98, 02.VII.03,
19.VII.93, 05.VII.00, 17.IX.92; PdV: 02.VII.03; Bru:
05.VI.03 (MFSN).

Phyllonorycter insignitella (ZELLER, 1846)
BdV: 12-19.VI.93, 19-29.VIII.93; PdL: 22.VIII.00 (TRB);
BdV: 08.VI.96, 14.VIII.94, 05.VIII.94, 05.VI.00, 09-
14.VIII.94, 12.VII.02, 27.IX.92, 05.VII.02, 09.VIII.02,
21.VIII.92, 18-25.VII.93, 01.VIII.02, 21.VIII.00,
05.VII.95, 09.VII.02, 15.IX.92; Bru: 22.VIII.00
(MFSN).

Phyllonorycter lapadiella (KRONE, 1909)
BdV: 1.VI.02 (TRB).

Phyllonorycter phyllocytisi (HERING, 1936)
Vgm: 24.VI.03, 05.VI.00; BdV: 5.VII.00, 25.VI.03,
31.VII.97 (TRB); Vgm: 05.VI.00; BdV: 24.VII.00,
09.VII.02, 30.VI.98, 14.VI.92, 08.VI.84, 22-26.VII.98,
04.VII.99, 02.VIII.00, 07.VIII.93, 08.VIII.99, 18.VI.91,
26.VIII.92; PdV: 02.VIII.00; PdL: 30.VII.98 (MFSN).

Phyllonorycter maestingella (MÜLLER, 1764)
VdP: 19.VIII.03 (TRB); BdV: 02.VII.03, 21.VII.03,
23-25.VI.03, 24.VIII.04, 20-23.VIII.00, 07.VII.00,
26.V.93; PdV: 02.VII.03, 19-24.VIII.03; Bru: 19.VIII.03
(MFSN).

Phyllonorycter messaniella (ZELLER, 1846)
Vld: 14.VI.04; Vgm: 24.VIII.04 (TRB); PdV: 02.VII.03,
23.VIII.03; Bru: 22.VIII.00, 24.VI.04; 05.VII.99;
05.IV.03, 23.VI.01, 27.VI.00; BdV: 22.VIII.97, 23-
28.X.94, 05.VII.94, 14.VIII.92, 13.VIII.02, 10.XI.96,
30.VI.98, 18.X.96, 10.XI.96, 18.X.94 (MFSN).

Phyllonorycter kuhlweiniella (ZELLER, 1839)
(= *P. saportella* DUPONCHEL, 1840)
PdV: 2.VIII.00 (TRB); BdV: 30.V.98, 16.VII.93, 20.V.93,
24.VIII.03, 03.VII.94 (MFSN).

Phyllonorycter schreberella (FABRICIUS, 1781)
BdV: 06.VII.92 (MFSN).

Phyllonorycter froelichiella (ZELLER, 1839)
Bru: 26.VII.00, 30.VII.98; PdV: 02.VII.03, 02.VIII.00;
BdV: 26.VII.98, 19.V.98, 31.V.94, 22-24.VII.95
(MFSN).

Phyllonorycter agilella (ZELLER, 1846)
BdV: 06.VII.00 (MFSN).

Phyllonorycter quercifoliella (ZELLER, 1839)
Vld: 5.IV.03, 4.VI.04; Vgm: 24.VIII.03 (TRB); PdV:
02.VII.03, 04.VIII.03, 25.IV.03, 24.VIII.03; Bru: 05.V.03,
26.VII.00, 25.IX.00, BdV: 22.V.03, 25.VI.93, PdL:
01.VII.02 (MFSN).

Phyllonorycter trifasciella (HAWORTH, 1828)
BdV: 20.X.92, 14.VII.93 (TRB), 22.VIII.00, 05.VII.00
(MFSN).

Phyllonorycter parisiella (WOCKE, 1848)
BdV: 16-26.V.93, 10.XI.96, 05.V.00 (TRB), 24.VIII.04,
02.VII.03, 05.VII.99, 20.VIII.00, 01.VI.94, 14.VII.92,
25.V.00, 16-20.VII.93, 03.VI.94, 03.VII.00, 22.IV.92,
25.V.95, 12.VIII.93 (MFSN).

Phyllonorycter tristrigella (HAWORTH, 1828)
BdV: 17.IV.93 (TRB).

Phyllonorycter suberifoliella (ZELLER, 1850)
BdV: 1.VII.03; Vld, 5.VII.99, 22.VII.03 (TRB).

Macrosaccus (= *Phyllonorycter*) *robiniella* (CLEMENS,
1859)
BdV: 30.VI.98, 02-08.VII.00, 25.VI.03 (TRB), 18.VIII.03,
17.IX.00, 24.VI.03, 12.VIII.98, 20-24.VIII.00, 25.VI.09,
23.VII.03, 26.VII.98, 12.VII.98 (MFSN).

Cameraria ohridella DESCHKA & DIMIC, 1986
BdV: 30.VI-12.VII.98 (TRB), 24.VI.03, 19.VII.98
(MFSN).

PHYLLOCNISTINAE

Phyllocnistis saligna (ZELLER, 1839)
BdV: 25.VIII.-21.IX.92, 06.VIII.93, 16.V.94, 30.VI-
21.VII.98, 25.IX.99 (TRB), 12.IX.92, 16.VII.93,
15.VII.94, 14.VIII.92 (MFSN).

Phyllocnistis unipunctella (STEPHENS, 1834)
BdV: 26.V.93, 19.VII.93, 6.VIII.93, 1.IX.99 (TRB),
11.IX.92, 06.VIII.93, 26.V.97, 08.VII.00, 23.VII.01,
01.IX.99, 20.IX.92, 07.VIII.92, 18.VI.93 (MFSN).

Specie significative

Di seguito vengono prese in esame alcune specie particolarmente significative, la cui distribuzione è integrata con dati relativi ad ulteriori esemplari di diversa provenienza, conservati nella Collezione Triberti e provenienti sia dall'Italia che dall'estero. Tali dati non sono mai stati pubblicati in precedenza.

Parornix bifurca TRIBERTI, 1998 (fig. 1a)

La specie è conosciuta solo in base a due maschi raccolti da uno degli autori (P. Triberti) nel Lazio (Viterbo, Monte Romano, 15-20.VII.96) e da Hartig in Basilicata (M.te Vulture, dint. Laghi di Monticchio, 28.IV.1968) che costituiscono la serie tipica. La biologia è ancora sconosciuta. La presenza di numerosi esemplari nella collezione Usvelli, comprendenti anche alcune femmine, ha permesso una più completa descrizione della specie, con particolare riferimento all'apparato genitale femminile, qui descritto per la prima volta.

I dati relativi alla distribuzione sono i seguenti (prima segnalazione per la Croazia):

Italia. Chieti, Vasto, Fiume Sinello, 19.7.98, leg. Triberti; Brescia, M. Maddalena, prato arido 700 m, vers. SE, 15.VII.10 (L), leg. Triberti; Piemonte, Vercelli, Trino, Bosco Partecipanza, 26.8.98, leg. Varalda; Piemonte, Torino, Valle di Susa, Oulx Savoulx, 6.8.07, leg. C. Cabella. **Croazia.** Croatia, Is. Krk, str. Poljica-Uvala, Čavlena, 2.7.07 (lux), leg. Baldizzone; Croatia, Is. Krk,

Misučaynica, sent. per il M.te Hlam, 150 m, 17.8.07 (lux), leg. Baldizzone; Croatia, Is. Krk, Jezero, 22.8.08 (lux), leg. Baldizzone.

Descrizione adulto. Espansione alare 9-11 mm. Capo biancastro, con frammiste squame brunastre particolarmente attorno allo scapo e al margine oculare; palpi labiali e mascellari bianchi, i primi macchiati di bruno sul segmento apicale (non presente in tutti gli esemplari); antenna ocre pallido, i vari segmenti anellati di bruno; scapo più scuro ventralmente, pecten costituito da una decina di sottili squame grigio-giallastre. Torace biancastro dorsalmente e ventralmente, con tegulae più scure; zampe anteriori e mediane brune, una o due macchie bianche esternamente sui femori, i tarsi biancastri con ogni segmento anellato di scuro; zampe posteriori ocre pallido con due distinte macchie brune sulla superficie esterna dei femori. Ali anteriori brunastre, con il margine dorsale più chiaro, talvolta biancastro; lungo il margine costale 11-12 piccole strigulae tutte orientate verso l'apice dell'ala eccetto le due apicali che lo sono all'opposto;



1a



1d



1b



1e



1c

Fig. 1 - Gracillariidae della collezione Usvelli (in parentesi l'ampiezza alare). (Firenze, Marradi, Badia della Valle). 1a: *Parornix bifurca* (9 mm); 1b: *P. ornatella* (10 mm); 1c: *Phyllonorycter hostis* (8 mm); 1d: *P. lapadiella* (10 mm); 1e: *Caloptilia coruscans* (11 mm).

- Gracillariidae of Usvelli's collection (wingspan) (Florence, Marradi, Badia della Valle). 1a: *Parornix bifurca* (9 mm); 1b: *P. ornatella* (10 mm); 1c: *Phyllonorycter hostis* (8 mm); 1d: *P. lapadiella* (10 mm); 1e: *Caloptilia coruscans* (11 mm)

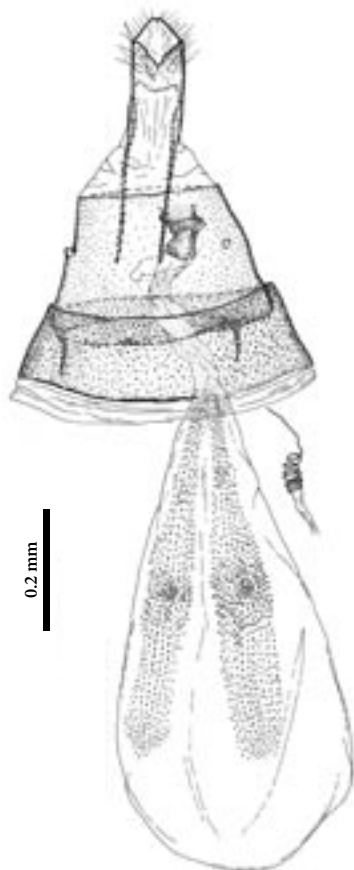


Fig. 2 - *Parornix bifurca*,
genitale femminile in visione
ventrale.
- *Parornix bifurca*,
ventral view of
female genital.

sull'apice dell'ala è presente una strigula dorsale che si fonde apicalmente con l'ultima costale a formare, con la sottile linea bianca della frangia, un caratteristico settore circolare contenente un piccolo punto scuro; nell'area ante- e postmediana del margine dorsale sono presenti due macchie scure; il punto bianco nell'area discale, ai $\frac{3}{4}$ dell'ala, evidenziato nella descrizione originale (TRIBERTI 1998), assume in realtà la forma di una corta linea, quasi il prolungamento della quint'ultima strigula costale. Cilia grigio giallastre con due sottili linee bianche sull'apice e il tornus, più evidente quella interna. Ali posteriori grigio giallastre con cilia più chiare.

Genitale maschile. Non differisce dalla descrizione originale (TRIBERTI 1998).

Genitale femminile (fig. 2). Apofisi posteriori lunghe all'incirca 6 volte quelle anteriori. Ottavo segmento addominale completamente sclerotizzato e privo di squame, lungo più del doppio del settimo, che è normale in dimensioni come i precedenti. *Loetium bursae* si apre subapicalmente sull'ottavo sternite, lo sterigma è semplice, privo di strutture o rugosità; antrum brevemente sclerotizzato, cilindrico, alla sua estremità apicale si apre il ductus seminalis; ductus bursae membranoso e ricoperto di minute spine sino al corpus bursae, quest'ultimo allungato con signa rappresentati da due bande spinose, simmetriche, lunghe $\frac{1}{4}$ circa del corpus bursae. Ductus spermathecae con canale efferente che forma 4 o 5 spire prima di collegarsi ad una corta vescica debolmente sclerotizzata.

Parornix ornatella TRIBERTI, 1981 (fig. 1b)

La specie è conosciuta solo attraverso la descrizione originale, da cui gli esemplari presenti nella collezione Usvelli non si discostano. La serie tipica fu raccolta in alcune località dell'Austria, sia al lume sia battendo cespugli di *Amelanchier ovalis*. Questa Rosacea è una specie mediterraneo-montana di notevole interesse per la sua presenza limitata, in Emilia Romagna, a stazioni rupestri sull'Appennino. Tuttavia, come è stato sottolineato da TRIBERTI (1981), il dato sulla pianta ospite è da verificare. Esso infatti fu comunicato dal compianto dr. F. Kasy (Wiener Naturhistorisches Museum) solo come probabile. La specie è nuova per la fauna italiana.

Caloptilia coruscans (WALSINGHAM, 1907) (fig. 1e)

La specie è segnalata su alcuni generi di Anacardiaceae (*Pistacia* spp., *Rhus* spp., *Schinus molle*) e su una Myricaceae (*Myrica faya*). Gli esemplari presenti nella collezione Usvelli provengono probabilmente da *Pistacia terebinthus*, una pianta tipicamente mediterranea presente nella Val Acerrata nei boschi termofili e nei pendii aridi con rupi calcaree. *C. coruscans* è specie diffusa nel Mediterraneo, presente lungo le coste europee e nord-africane con l'eccezione della Penisola Balcanica, spingendosi sino all'Iran. È segnalata anche nelle Isole Canarie. In Italia è piuttosto rara e localizzata, segnalata per Liguria, Lazio, Sicilia e Sardegna (TRIBERTI & BRAGGIO 2011).

Phyllonorycter lapadiella (KRONE, 1909) (fig. 1d)

La larva mina gli steli di *Spartium junceum*, una ginestra originaria dell'area del Mediterraneo, dal sud dell'Europa, al Nord Africa e Medio Oriente. Solo nel 2006 (LAŠTŮVKA & LAŠTŮVKA) si chiarì l'identità di questa specie, segnalandola per Francia, Italia, Sicilia, Croazia, Montenegro e Grecia. In Italia furono riportate segnalazioni per la Campania, la Calabria e la Sicilia.

Si rendono note inoltre le seguenti località:

Italia. Piemonte, Cardona 300 m, 15.V.1976, 4.VI.1977, leg. Baldizzone; Piemonte, Loazzolo (AT), boschi della Luja 500m, 28.V.02, leg. Baldizzone; Liguria, Savona, Conna 300 m, 2-16.VI.1973, 27.VI.1976, 10.IX.1977, 1.IX.1978, 28.V.1988, leg. Baldizzone; Lazio, Fondi, Lenola, 14.VII.1937, leg. Predota; Calabria/Basilicata, M. Pollino 600-1200 m, 8-13.VII.1991, leg. Baldizzone; Basilicata, M.te Vulture, dint. laghi di Monticchio 750 m, 29.V.1967, leg. Hartig; Basilicata, Monticchio, Valle dell'Ofanto 300 m, 25.V.1967, leg. Hartig; Basilicata, Potenza, Pietrapertosa 500 m, 19.V.90, leg. Triberti; Sicilia, Palermo, S. Martino d. Scale, 20-31.V.1954, leg. Klimesch.

Phyllonorycter hostis TRIBERTI, 2007 (fig. 1c)

Questa specie è conosciuta dal 1966 con il nome di *P. pomonella* a causa di un errore di Hering e solo di recente è stata correttamente identificata (TRIBERTI 2007). Nelle aree esaminate del Trentino e del Veneto, la larva mina le foglie di *Malus domestica* ma quasi esclusivamente nei grandi frutteti e le sue infestazioni possono essere talvolta rilevanti. Nelle vicinanze di queste aree la si può trovare su numerose altre Rosacee coltivate come *Prunus* spp. e *Pyrus communis*, mentre nei Meli selvatici o nei piccoli frutteti isolati viene sostituita dall'affine *P. blancardella* F. Gli esemplari della collezione Usvelli, raccolti al volo, sono stati inseriti come paratipi nella descrizione originale (TRIBERTI 2007). La specie è segnalata per Norvegia, Gran Bretagna, Germania, Italia, Serbia, Montenegro, Macedonia e Tunisia. Probabilmente diffusa un po' ovunque in Europa ma confusa con l'affine *P. cydoniella* (DENIS & SCHIFFERMÜLLER, 1775).

Manoscritto pervenuto il 30.I.2015 e approvato il 22.II.2015.

Ringraziamenti

Gli autori sono particolarmente riconoscenti al dr. Giorgio Baldizzone per la fornitura di prezioso materiale che ha integrato i dati della collezione Usvelli.

Bibliografia

- DE PRINS, J., & W. DE PRINS. 2014. *Global Taxonomic Database of Gracillariidae (Lepidoptera)*. <http://www.gracillariidae.net> (Ultimo accesso 1 marzo 2014).
- LAŠTŮVKA, A., & Z. LAŠTŮVKA. 2006. The European *Phyllonorycter* species feeding on the plants of the tribe Genisteae (Fabaceae), with descriptions of twelve new species (Lepidoptera: Gracillariidae). *Acta Universitatis Agriculturae et Silviculturae Mendelianae Brunensis* 5: 65-84.
- MINELLI, A., S. RUFFO, & S. LA POSTA, cur. 1995. *Checklist delle specie della fauna italiana*, 80-91. Bologna: Calderini.
- TRIBERTI, P. 1981. Two new species of the genus *Parornix* Spuler from Europe (Lepidoptera, Gracillariidae). *Zeitschrift der Arbeitsgemeinschaft Österr. Entomologen* 32: 129-32.
- TRIBERTI, P. 1998. Some new Palaearctic species of the genus *Parornix* Spuler, 1910 (Lepidoptera Gracillariidae). *Boll. Mus. Civ. St. Nat. Verona* 22: 167-73.
- TRIBERTI, P. 2007. The *Phyllonorycter* species from Palaearctic Region feeding on Rosaceae (Lepidoptera, Gracillariidae). *Boll. Mus. Civ. St. Nat. Verona* 31: 147-221.
- TRIBERTI, P., & S. BRAGGIO. 2011. Remarks on some families of leaf mining Microlepidoptera from central-southern Sardinia, with some ecological considerations (Lepidoptera: Nepticulidae, Bucculatricidae, Gracillariidae). In *Biodiversity of Marganai and Montimannu (Sardinia). Research in the frame work of the ICP Forests network*, cur. G. NARDI, D. WHITMORE, M. BARDIANI, D. BIRTELE, F. MASON, L. SPADA & P. CERRETTI, 767-81. Verona: Cierre Edizioni.

USVELLI, A. 2002. 25 anni di ricerche entomologiche a Badia della Valle, Marradi (Firenze). I. Macrolepidotteri. *Quad. Studi e Notizie di Storia Naturale della Romagna* 17: 61-76.

Indirizzi degli Autori - Authors' addresses:

- Paolo GLEREAN
Museo Friulano di Storia Naturale
Via Marangoni 39-41, I-33100 UDINE
e-mail: paolo.glerean@comune.udine.it
- Paolo TRIBERTI
Museo Civico di Storia Naturale
Lungadige Porta Vittoria 9, I-37129 VERONA
e-mail: caloptilia@alice.it