

GORTANIA - Atti Museo Friul. Storia Nat.	3	231-234	Udine, 1.X.1982	ISSN: 0391-5859
--	---	---------	-----------------	-----------------

P. NICOLAI

**PERLA ILLIESI BRAASCH & JOOST, NUOVA PER L'ITALIA, IN FRIULI  
(PLECOPTERA, PERLIDAE)**

PERLA ILLIESI BRAASCH & JOOST, NEW FOR ITALY, IN FRIULI  
(PLECOPTERA, PERLIDAE)

**Riassunto breve** — Viene segnalata e discussa la presenza di *Perla illiesi* BRAASCH & JOOST in Friuli, primo reperto per la fauna italiana. Viene inoltre brevemente descritto l'habitus del maschio, e si riportano i criteri diagnostici, citati da vari Autori, che consentono di distinguere *P. illiesi* dalla specie simile *P. burmeisteriana* CLAASSEN.

**Parole chiave:** Plecotteri, Fauna italiana, Sistematica, Zoogeografia.

**Abstract** — *The presence of Perla illiesi* BRAASCH & JOOST in Friuli (North-Eastern Italy) is recorded as new for the Italian fauna, and its zoogeographic significance is discussed. A brief description of the body colouration of the adult male (with a figure of the head) is provided, and the diagnostic criteria cited by various Authors that allow to distinguish *P. illiesi* from the similar species *P. burmeisteriana* CLAASSEN are reported.

**Key words:** Plecoptera, Italian fauna, Systematics, Zoogeography.

Nel giugno 1981 ho effettuato una serie di raccolte di Ditteri Blefariceridi in diverse località del Friuli-Venezia Giulia e nel corso di tali ricerche ho avuto l'occasione di raccogliere alcuni Plecotteri allo stadio adulto rinvenuti lungo i corsi d'acqua visitati. Fra questi, ho individuato un maschio di *Perla* che ritengo di poter attribuire a *P. illiesi* BRAASCH & JOOST, 1973.

**Habitus del maschio**

Dimensioni: lunghezza del corpo: 17 mm; lunghezza delle ali anteriori: 18 mm.

Capo uniformemente bruno-nero ad eccezione della parte dorsale posteriore che presenta due zone gialle separate medialmente da un tratto bruno-nero; ciascuna di queste due aree raggiunge anteriormente la base del tentorio e l'ocello posteriore. Lungo la sutura postfrontale la colorazione nerastra mediana del capo si allarga in una macchia allungata trasversalmente, larga poco meno della metà della larghezza totale del capo (fig. 1).

Torace interamente bruno-nero sia dorsalmente che ventralmente. Membrana alare bruno-giallastra con venature brune.

Addome ventralmente bruno-nero; dorsalmente presenta i tergiti I-IV più chiari, grigiastri, i tergiti V e VI gradatamente più scuri fino al tergite VII che appare inte-

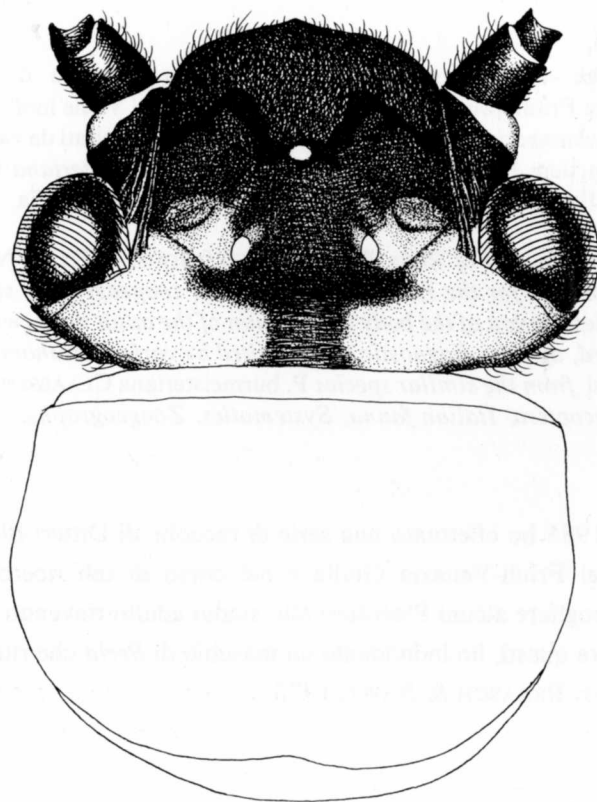


Fig. 1 - Capo del maschio di *Perla illiesi* BRAASCH & JOOST.  
- Head of the male of *Perla illiesi* BRAASCH & JOOST.

ramente bruno-nero, il tergite VIII come il precedente ma con una macchia chiara allungata longitudinalmente al centro del tergite.

Materiale esaminato: 1 ♂, affluente destro del Torrente Iudrio presso Castelmonte (UD), circa m 300 s.l.m., 12.VI.1981.

Note: l'esemplare è stato rinvenuto sulla riva di un piccolo torrente fra radici di arbusti, in un ambiente boschivo ombreggiato ed umido. Un altro Plecottero, apparentemente della stessa specie e sesso, è stato osservato fra i rami di un salice nei pressi del torrente ma è sfuggito alla cattura.

Distribuzione: Regione Balcanica (Jugoslavia: SIVEC, 1980; Bulgaria: BRAASCH & JOOST, 1971) e Asia Minore (ZWICK, 1971). Loc. typ.: Stara Planina, Stara Reka, Sliven (Bulgaria).

#### Discussione

Il maschio di *P. illiesi* è affine a quello di *P. burmeisteriana* che pure presenta una colorazione scura del capo e del torace; sarebbe però distinguibile da quest'ultima, secondo BRAASCH & JOOST (1973), dalla colorazione nerastra che interessa quasi tutto il corpo, per il caratteristico disegno del capo e per la diversa struttura del pene.

ZWICK (1971) afferma invece che non ha osservato differenze rilevanti nella morfologia del pene fra le due specie citate, mentre la colorazione del corpo avrebbe un maggiore valore diagnostico: addome nero o grigio scuro in *P. illiesi* e addome arancione in *P. burmeisteriana*; macchie gialle del capo nella prima estese anteriormente fino alla base del tentorio e agli ocelli posteriori, mentre nella seconda non raggiungono tali strutture; macchia nera che decorre lungo la sutura postfrontale più estesa lateralmente nella prima. Anche la struttura delle uova permette di distinguere le due specie (BRAASCH & JOOST, 1971; ZWICK, 1971): in *P. illiesi* il corion è dotato di espansioni sottili e dense, in *P. burmeisteriana* tali espansioni sono più larghe e spaziate.

Va osservato che *P. burmeisteriana* in Italia è stata segnalata solamente in Piemonte, ma tali reperti risalgono a più di cinquant'anni orsono (CONSIGLIO, 1967) e richiederebbero ulteriori conferme.

